

## Strinda sett fra lufta 1950 – 1960

Av Knut L. Vik

Vi viser et utvalg flyfoto fra tidsrommet 1950 – 60. Alle fargebildene er fotografert i juni 1960 av Widerøes flyveselskap. Noen av bildene vi viser, er utsnitt av disse. Bildene kommer fra NTNU UB. Bakerst er en liste over artikler i historielagets årbøker som forteller om steder, institusjoner, næringsvirksomhet og annet som vises på bildene. I bildeteksten er det nummer som henviser til denne lista. Det vil også være mye å finne i WikiStrinda om det som vi ser på bildene.



Moholtområdet i 1957. Jonsvannsveien er midt i bildet. Vi ser Strinda kirke til venstre [1] og Åsvang skole [2] ved Jonsvannsveien. Bak Åsvang skole er jordene på Angelltrøa gård. I forgrunnen til høyre for Jonsvannsveien er Moholt trafostasjon og gården Karolinelund. Øverst til høyre ser vi Bergheim steinbrudd [3]. Brøsetveien går forbi kirka og møter Jonsvannsveien ved Veiskillet. Der ligger Strinda avholdslags forsamlingshus Veiskillet (revet i 1998), Strinda Handelssamlag og Voll gård [4].

Foto: Telemark Flyveselskap. Fra [www.flyfotoarkivet.no](http://www.flyfotoarkivet.no).



Øverst: 1960. I forgrunnen ligger Karolinelund gård, hvor Moholt Storsenter nå er bygd. Midt på bildet ligger gården Moholt Nordre hvor Hank sport holdt til. Bak den ser vi der det var uttak av leira til Strindens Teglverk [5] – og vi ser kabelbanen som fraktet leira i vagger fram til teglverket. Øverst til venstre ser vi gården Berg Østre hvor Trondheim Aktieteglverk [6] hadde leiruttak.

Nederst: 1960. Nærmest til venstre er Reitgjerdet gård. Vi ser Strindens Teglverk [5], Reitgjerdet sykehus til venstre [7] og Angelltrøa gård til høyre [8]. Nå går Omkjøringsveien over dette området – nært Angelltrøa.



Øverst: 1960. I forgrunnen: Dragvoll gård som Universitetet nå eier og bruker [9]. Bak: Angelltrøa gård [8] - hvor boligfeltet Angelltrøa ble bygget 1968 – 70. Bakerst: Bebyggelsen langs Brøsetveien. Nederst: 1960. I forgrunnen: Åsheim gård helt til venstre og Granåsen gård til høyre [10]. Bak Granåsen gård ser vi bebyggelsen i Granåslia, og bakenfor er jorder og hus på Tunga gård [11]. På Tunga gårds jorder ble det dyrket gras til grasmelfabrikken AS Tungen gård [12], og i 1960-årene ble Landbrukscenteret bygd der [13].



Øverst: 1960. Reitgjerdet sykehus [7]. Bak er Tunga gårds jorder.

Nederst: 1960. Til venstre: Berg prestegård [14]. Vi ser Jonsvannsveien øverst i bildet. Bak veien er et steinbrudd hvor det nå er et terrassehus.



Øverst: 1960: I forgrunnen ser vi gården Blussuvoll Østre. Til høyre er Strinda framhaldskole, bygd i 1958 da Strinda kommune innførte obligatorisk framhaldskole for de som ikke begynte i realskolen. Skolen fikk navnet Blussuvoll skole i 1962. Midt i bildet: Strinda realskole og gymnas, innflyttet i 1956. [15] (navnet skolen hadde mellom 1955 og 1965). Bakerst ser vi Kvilhaugen gård.  
Nederst: 1960: Skipsmodelltanken, bygd i 1939.



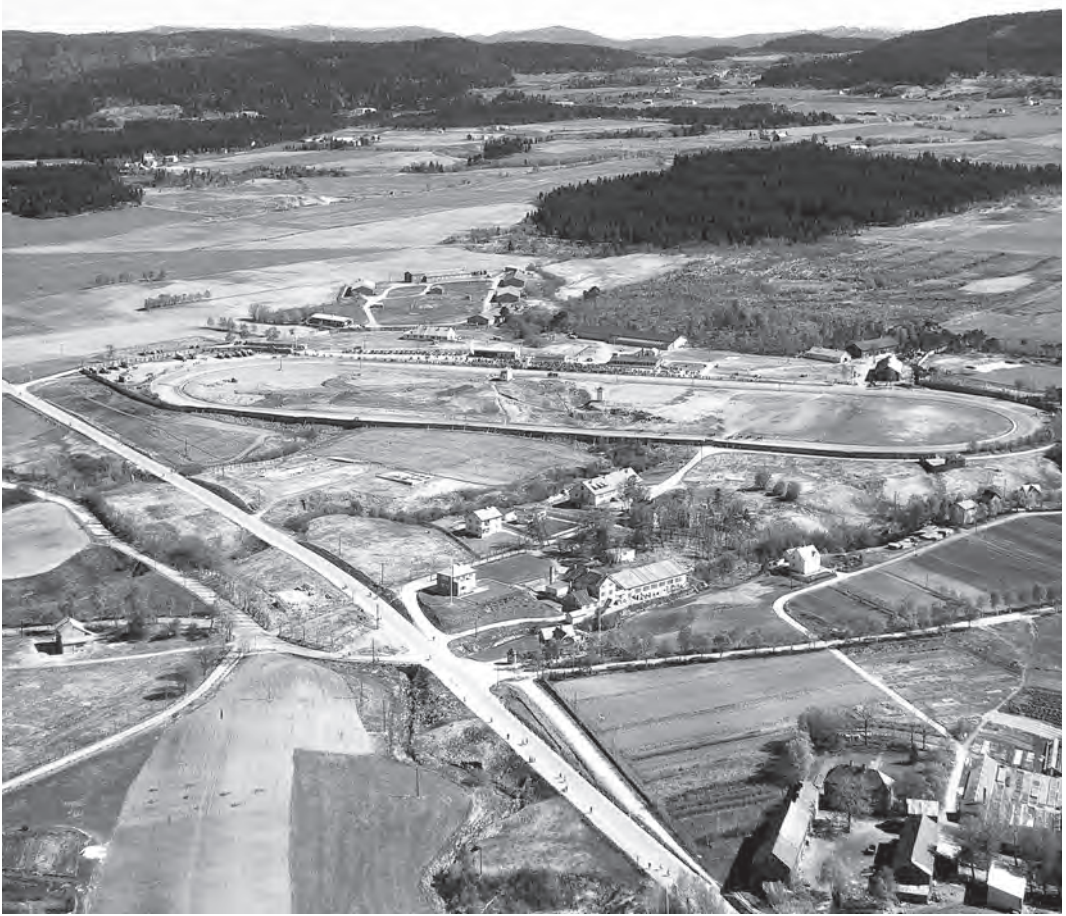
Øverst: 1960: Lilleby Smelteverk. Bak trærne øverst til høyre er Lade kirke og Lade gård. Ved Smelteverket går jernbanesporet til Nordlandsbanen og nærmest er sporet til Stavne-Leangenbanen [16]. Nederst: 1960: I forgrunnen ser vi Nidar sjokoladefabrikk [17] og til venstre del av Strindheim skole [18]. Øverst i bildet er Dalen blindeskole [19]. Bak Nidar ved Riksvei. 50 (Innherredsveien) er nå kjøpesenteret Sirkus Shopping bygd.



Bilde tatt 1950 – 55: I forgrunnen ser vi Lade kirke og Lade gård. På den store flata ligger Lade flyplass som ble anlagt av tyskerne under 2. verdenskrig [20]. Braathens SAFE hadde flyruter mellom Lade flyplass og Fornebu mellom 1953 og 1956. Bak Lade gård ser vi først hermetikkfabrikken AS Foki [21] og Nobø fabrikk, videre Ladesletta gartneri, Rognli, Ringve (se artikkel i denne årboka s. 7) og Devle. Foto: K. Harstad kunstforlag. Fra [www.flyfotoarkivet.no](http://www.flyfotoarkivet.no).



Øverst: 1960. Nærmest ser vi Falkenborg gård, og bak den jernbanelinja og Lade flyplass.  
Nederst: 1960: Nederst ser vi Leangen stasjon. Bakenfor er Lade flyplass med en stor hangar fra krigens tid, og som fortsatt er bevart. Flyklubbene i Trondheim brukte Lade flyplass fram til 1965.



Leangenområdet i 1950-55. Leangen travbane [22] midt i bildet. Bak travbanen ser vi jordene på Øvre Rotvoll. Disse jordene ble dyrket opp på slutten av 1700-tallet av general Carl J. W. Schmettow, eier av Rotvoll [24]. Brøsetvegen kommer ned fra høyre og møter Riksvei 50 (Innherredsveien) i Gildheimkrysset hvor det var en kafe [23]. Nederst i høyre hjørne ser vi Belbuan [25].

Foto: K. Harstad kunstforlag. Fra [www.flyfotoarkivet.no](http://www.flyfotoarkivet.no).

Liste over artikler i Årbok for Strinda historielag med tilhørende nummer som det henvises til i bildeteksten:

1. Ole Øverland Gjerde: Strinda kyrkje 100 år. Årbok 2001, s. 59
2. Ingvar Lånke: Trekk fra Åsvang skoles historie. Årbok 2004, s. 18
3. Olav Dybvad: Bergheim 1930 – 2003. Årbok 2003, s. 32
4. Per Olav Tiller: En pionér på Strinda - Cecilie Løvø. Årbok 2002, s. 82,
5. Jan Åge Habberstad: Historien om Strinden Teglverk. Årbok 2006, s. 7
6. Haldis Isachsen: Trondhjems Aktieteglværk på Bakklandet – og leire fra Strinda. Årbok 2014, s. 75
7. Randi Moxness: Barndomsminner fra området ved Brøset og Reitgjerdet i 1940-årene. Årbok 2006, s. 69  
Jan P. Breida: Reitgjerdet pleiestiftelse for spedalske - et 150-årsminne. Årbok 2011, s. 7
8. Kari Lassen Grendahl og Kristofer Grendahl: Angelltrøa Hovedgård. Årbok 2004, s. 7
9. Kristofer Grendahl: Dragvoll. Storgård - vanlig gårdsbruk – universitet. Årbok 2003, s. 22  
Roald Eriksen: Hvorfor ble Dragvoll valgt til universitetsområde? Årbok 2007, s. 25
10. Jens Poulsen: Granåsen - en storgård i fordums prakt. Årbok 2015, s. 78
11. Sverre Haugdal: Tungen gård og Hans Wingaard Finne. Årbok 2007, s.52  
Randi Tvette Vik: Treskjærer Ole J. Laulos figurer på Tungen gård. Årbok 2007, s.62
12. Knut O. Kristiansen: Grasmjølproduksjon på Tungen gård. Minner fra 1961 – 62. Årbok 2007, s. 66
13. Flere artikler i Årbok 2007 om Landbrukssenteret og bedrifter som var der.
14. Lise Hartmann Flood: Berg Prestegård. Årbok 2014, s. 147
15. Hans Georg Jürgens: Skøyer- og krittstreker – da «Strinda høgre» flyttet fra sentrum til Snaustrinda. Årbok 2010, s. 17
16. Hermann Hansen: Da tyskerne møtte sitt Waterloo i de trønderske leirmassene ved Lerkendal. Dette er historien om Stavne-Leangenbanen. Årbok 2016, s. 24
17. Knut Krogshus: Nidar 100 år. Årbok 2012, s. 24
18. Arnold Sjølund: Strindheim skoles historie. Skoleutvikling i Strinda og Trondheim. Årbok 2005, s. 7  
Elisabeth Bochkon Tøsdal: Småskolejenter på Strindheim skole fra 1957. Årbok 2012, s. 42
19. Kjell Furuset: Eiendommen Dalen - fra husmannsplasser til høgskole. Årbok 2008, s. 7
20. Thor J. Hafstad: Lade flyplass i krig og fred. Årbok 2004, s. 59
21. Jacob Kjos-Hanssen: A/S Foki på Lade. Årbok 2002, s. 26
22. Knut Skjervold: Hvordan travsporten fikk sitt senter på Leangen. Årbok 2009, s. 81
23. Liv Borg: Kaféen på Gildheim. Årbok 2010, s. 27.
24. Jan P. Breida: Rotvoll i Grevens tid. Årbok 2013, s. 7
25. Jon Hjelde jr.: Belbuan planteskole. Årbok 2005, s. 36

Knut L. Vik, f. 1943. Sivilingeniør fra NTH, Teknisk fysikk. Har arbeidet ved SINTEF RUNIT og IT-avdelingen, NTNU. Formann i Strinda historielag 2000 – 2006 og redaktør for historielagets årbok siden 2001.